

Gebrauchsanleitung

**KIDSFLEX +
KIDSFLEX R129
Edition**



Inhaltsverzeichnis

1	ALLGEMEINE INFORMATIONEN	4
1.1	Vorwort	4
1.2	Zweckbestimmung und Indikation	5
1.3	Hinweise	5
1.4	Konformitätserklärung	5
1.5	Gewährleistungsbedingungen	5
1.6	Service und Reparaturen	6
1.7	Gebrauchsschulung	6
1.8	Nutzungsdauer/Wartung	6
1.9	Einbau ins Auto	7
1.10	Fixieren des Kindes im Autositz	7
2	SICHERHEITSHINWEISE	8
3	HANDHABUNG DES GRUNDMODELLS	9
3.1	Einstellen der Kopfstütze	9
3.2	Einstellen der Sitztiefe	9
3.3	Einstellen der Rückenlehne	9
3.4	Einstellen der Schulter- und Beckengurte	10
3.5	Einstellen der Gurtführungsaufnahme	10
4	VERWENDUNG DES OPTIONALEN ZUBEHÖRS	11
4.1	ISOFIX-Adapter	11
4.2	Klemmbügel	12
4.3	Stütz- und Sicherheitspolster	13

Inhaltsverzeichnis

4.4	Thoraxpelotten	13
4.5	Abduktionskeil	14
4.6	Sitz-Schrägverstellung	14
4.7	Fußbank / Fußstützrolle	15
4.8	Drehadapter	15
4.9	Schutzmatte	16
4.10	Verbindungsgurt für Schultergurte	16
5	GARANTIE	17
6	KENNZEICHNUNG	18
7	WARTUNG & PFLEGE	19
7.1	Abziehen des Bezugs	19
8	TECHNISCHE DATEN	20

1. Allgemeine Informationen

1 Allgemeine Informationen

1.1 Vorwort

Sie haben sich für den Autokindersitz „KIDSFLEX“ entschieden und bekommen hiermit ein hochwertiges Produkt aus unserem Haus. Wir danken Ihnen für das entgegengebrachte Vertrauen.

Damit Sie lange Freude mit diesem Produkt haben und es Ihnen den Alltag erleichtert, überreichen wir Ihnen dieses Handbuch. Es zeigt Ihnen die korrekte und einfache Bedienung und die erforderliche Pflege und Wartung. Um Beschädigungen aufgrund von Bedienungsfehlern zu vermeiden und eine optimale Nutzung zu ermöglichen, lesen Sie bitte sorgfältig die nachfolgenden Anleitungen bzw. Hinweise. Ergeben sich darüber hinaus Fragen oder Probleme, wenden Sie sich bitte an Ihren Fachhändler. Wir wünschen Ihnen eine problemlose Nutzung und hoffen, dass unser Produkt Ihren Erwartungen entspricht.

Technische Änderungen zu der in dieser Bedienungsanleitung beschriebenen Ausführung behalten wir uns vor.

Vor dem Einbau in Ihren PKW und der ersten Nutzung bitten wir Sie im Speziellen die Einbauhinweise auf der Seite 7 zu lesen und zu beachten.

Bitte stellen Sie sicher, dass die Gebrauchsanweisung am Produkt bleibt und somit für jeden Benutzer zur Verfügung steht.

Ihre HERNIK GmbH

1. Allgemeine Informationen

1.2 Zweckbestimmung und Indikation

Der KIDSFLEX wurde für den Transport von Kindern mit besonderen Bedürfnissen in Kraftfahrzeugen entwickelt. Kinder mit schlechter Kopf- und Rumpfkontrolle (z. B. infantile Cerebralparese, Muskeldystrophie, Hypotonie) können mittels individuell positionierbarer Thoraxpelotten und spezieller Polster in deren Haltung unterstützt werden, wodurch ein sicherer Transport gewährleistet werden kann.

Durch wichtiges optionales Zubehör kann im Einzelnen auf spezielle Aspekte eingegangen werden, z. B. auf die Sitzneigung oder der Installation eines stabilen Abduktionskeils oder einer Fußbank. Mehr dazu im Kapitel 4.

1.3 Hinweise

Der KIDSFLEX Reha-Kinderautositz wird zur Verwendung auf dem Rücksitz eines PKW gebaut und setzt einen vorhandenen, funktionierenden 3-Punkt-Sicherheitsgurt voraus. Der Sitz kann sowohl hinter dem Beifahrer als auch – durch Umrüstung - hinter dem Fahrersitz angebracht werden. Neben dem 3-Punkt-Sicherheitsgurt Ihres Autos, ist der Kinderautositz mit einem 5-Punkt Brust-Schultergurt ausgestattet, der Ihrem Kind zusätzlichen Halt bietet.

Hinweis: Dies ist ein Sitz in Anlehnung an ECE R129. Der Sitz besitzt keine Bauartgenehmigung. Dieser Sitz darf auf Basis von § 1, § 2 StVOuaVsAusnV3 benutzt werden. Bitte führen Sie die ärztliche Bescheinigung mit. Diese können Sie im Support Center downloaden. Der Sitz passt in die meisten handelsübliche Fahrzeuge für genauere Informationen können Sie sich im Support Portal die Fahrzeugliste runterladen.

1.4 Konformitätserklärung

Die HERNIK GmbH erklärt in alleiniger Verantwortung, dass der Autokindersitz „KIDSFLEX“ den grundlegenden Anforderungen (Anhang IV der MDR- Verordnung (EU) 017/745) entspricht. Das Produkt ist mit dem CE-Kennzeichen nach der oben genannten Richtlinie gekennzeichnet.

1.5 Gewährleistungsbedingungen

Eine Gewährleistung kann nur übernommen werden, wenn das Produkt unter den vorgegebenen Bedingungen und zu den vorgesehenen Zwecken eingesetzt wird. Für Schäden, die durch Bauteile und Ersatzteile verursacht werden, die nicht vom Hersteller freigegeben wurden, haftet der Hersteller nicht.

1. Allgemeine Informationen

1.6 Service und Reparaturen

Service und Reparaturen am KIDSFLEX dürfen nur vom Fachhandel durchgeführt werden. Wenden Sie sich bei Problemen an Ihren zuständigen Fachhändler. Bei Reparaturen erhalten Sie dort ausschließlich Original-Ersatzteile.

1.7 Gebrauchsschulung

Der Autositz wird komplett montiert geliefert. Bei Auslieferung weist der Fachhändler den Benutzer unter Zuhilfenahme der Gebrauchsanweisung in den Gebrauch des Hilfsmittels ein. Der Fachhändler sollte gemeinsam mit dem Benutzer den Autositz in den PKW einbauen und, falls vorhanden, den Isofix-Adapter oder den Klemmbügel einstellen.

Um eine optimale Sitzposition zu erreichen, ist es notwendig den Autositz individuell auf die Gegebenheiten und Maße des Kindes einzustellen. Dies sollte grundsätzlich vom Fachhändler erfolgen.

Nach Einweisung sollte der Benutzer im Beisein des Fachhändlers alle Funktionen, sowie Ein- und Ausbau des Autositzes durchführen.

1.8 Nutzungsdauer/Wartung

Die empfohlene Nutzungsdauer dieses Reha-Autokindersitzes beträgt 10 Jahre ab dem Datum der Erstinbetriebnahme.

Nach Ablauf dieser Zeit darf das Produkt aus Sicherheitsgründen nicht mehr verwendet werden, da Materialermüdung und altersbedingte Veränderungen die Schutzwirkung beeinträchtigen können.

Die sicherheitsrelevanten Bauteile sind wartungsfrei. Eine regelmäßige Reinigung ist in Abhängigkeit von Art und Häufigkeit der Nutzung durchzuführen. Die entsprechenden Hinweise sind dem Kapitel „Reinigung“ dieser Bedienungsanleitung zu entnehmen. Bei Verwendung von optionalem Zubehör wird eine regelmäßige Funktionskontrolle durch den Nutzer empfohlen. Die Häufigkeit der Kontrolle richtet sich nach der Nutzungshäufigkeit, den Einsatzbedingungen sowie den Einwirkungen durch den Benutzer (z. B. einmal jährlich). Die Durchführung der Kontrolle hat gemäß den jeweiligen Kapiteln dieser Bedienungsanleitung zu erfolgen.

1. Allgemeine Informationen

1.9 Einbau ins Auto

Stellen Sie den Kindersitz auf den Rücksitz Ihres PKWs. Achten Sie darauf, dass die Rückenlehne flächig an der Rückenlehne des Fahrzeugsitzes anliegt.

Tipp! Wenn die Kopfstütze des Fahrzeugsitzes dabei stört, entfernen Sie diese.

1.10 Fixieren des Kindes im Autositz

Öffnen Sie den Brust-Schultergurt (1) und achten Sie darauf, dass die Gurte frei liegen.

Sofern ein Drehadapter vorhanden, schwenken Sie den Autositz, um das Kind leichter in den PKW setzen zu können.

Schwenken Sie die optionalen Thoraxpelotten (2) durch Druck auf die roten Punkte nach außen.

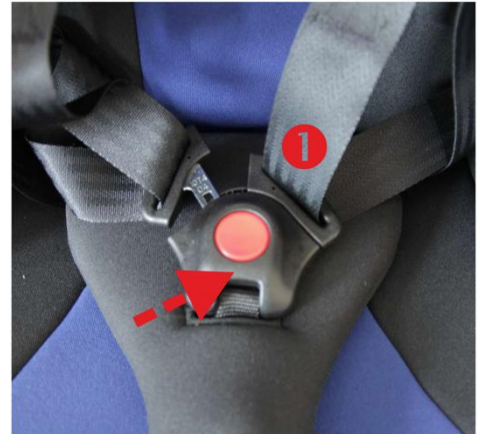
Setzen Sie das Kind in den Autositz. Schließen Sie den 5-Punkt-Gurt (1).

Schwenken Sie (falls Drehadapter vorhanden) den Autositz zurück, bis die Arretierung hörbar einrastet.

Fädeln Sie nun den 3-Punkt Sicherheitsgurt in die Gurtführung (4) ein und führen Sie den Gurt durch die offene Gurtführung (3) links/rechts ein. Legen Sie diesen über das Kind und den Autositz und fädeln Sie diesen auf der anderen Seite links/rechts durch die zweite offene Gurtführung (3) ein. Rasten Sie die Gurtschlosszunge im Auto-Gurtschloss ein.

Achten Sie darauf, dass der Fahrzeuggurt nicht verdreht ist, da sonst nicht die volle Schutzwirkung des Rückhaltesystems gegeben ist.

ACHTUNG! Hinweise zum richtigen Einstellen der Kopfstütze, der Gurtführung und des Isofix-Adapters finden Sie später in der Anleitung unter Punkt 3.1, 3.5 und 4.1.



2. Sicherheitshinweise

2 Sicherheitshinweise

- Vor Benutzung sind die Bauteile auf einwandfreie Funktion und Zustand zu prüfen.
- Die Gebrauchsanweisung muss stets am Kindersitz mitgeführt werden.
- Die Sicherheit Ihres Kindes ist nur bei vorschriftsmäßigem Einbau des Sitzes und beim exakten Hineinsetzen und Fixieren des Kindes gewährleistet.
- Die Gurte müssen straff und ohne Verdrehung angelegt werden.
- Der 3-Punkt Sicherheitsgurt ist durch die vorgesehenen Gurtführungen zu führen und soll den Sitz gespannt umschließen.
- Überprüfen Sie bitte:
 - A) ob der Sicherheitsgurt sicher in der Gurtführung sitzt,
 - B) ob die Gurtschlösser richtig eingerastet sind,
 - C) dass keine Textilien eingeklemmt sind.
- Achten Sie darauf, dass keine festen Gegenstände z. B. Stifte, Gürtelschnallen usw. zwischen Kind und Sicherheitsgurt geraten. Dies könnte bei Unfällen zu Verletzungen führen.
- Erklären Sie Ihrem Kind, wie wichtig es ist, gut gesichert zu sein und, dass der Verlauf der Gurte nicht verändert, an den Gurten nicht gezogen und die Gurtschlösser nicht geöffnet werden dürfen.
- Nehmen Sie keine Veränderungen am Autositz vor, sonst gefährden Sie die Sicherheit Ihres Kindes.
- Der Autositz darf nicht durch bewegliche Teile im Auto oder durch Türen beschädigt werden.
- Lassen Sie Ihr Kind niemals ohne Aufsicht im Kindersitz.
- Informieren Sie auch Ihre Mitfahrer wie Ihr Kind bei einem Unfall aus dem Sitz herausgenommen werden kann.
- Nach einem Unfall ist der gesamte Kindersitz zu erneuern.

3. Handhabung des Grundmodells

3 Handhabung des Grundmodells

3.1 Einstellen der Kopfstütze

Lösen Sie die Hutmutter am Rückenblech.

Bringen Sie die Kopfstütze auf die gewünschte Höhe.

Fixieren Sie die Hutmutter nun wieder.



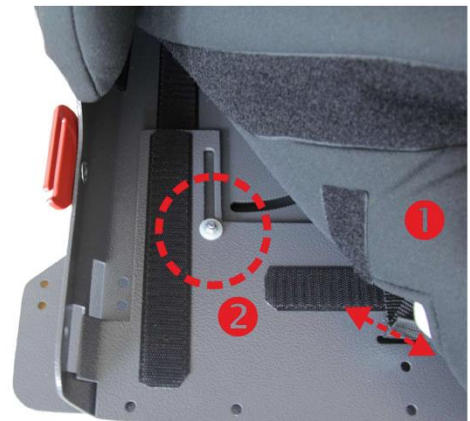
3.2 Einstellen der Sitztiefe

Lösen Sie das Sitzpolster (1) so vom Klett, dass Sie Zugang zu den Muttern (2) haben.

Öffnen Sie nun die beiden Muttern (2) am Sitztiefenblech - von unten kann mit einem Innensechskantschlüssel dagegegehalten werden.

Die Position des Sitztiefenblechs kann nun verändert, und die gewünschte Sitztiefe eingestellt werden.

Die beiden Muttern wieder fest anziehen und das Sitzpolster (1) erneut per Klett anziehen.



3.3 Einstellen der Rückenlehne

Öffnen Sie die beiden Schnellspannhebel (3) links und rechts am Kinderautositz.

Bringen Sie das Rückenblech in die gewünschte Neigung und schließen Sie die Hebel.



3. Handhabung des Grundmodells

3.4 Einstellen der Schulter- und Beckengurte

Drücken Sie den roten Knopf (1) und ziehen Sie die Schlossteile aus dem Schloss.

Die einzelnen Gurtteile müssen frei liegen.

Setzen Sie nun Ihr Kind in den Autositz.

Achten Sie darauf, dass Ihr Kind ganz hinten sitzt!

Schließen Sie nun das 5-Punkt-Gurtschloss.

Ziehen Sie den Beckengurt (2) und die beiden Schultergurte (3) straff.

Schließen und öffnen Sie den Gurt nochmals, um zu prüfen, ob die Gurte eng anliegen.

Korrigieren Sie die Gurtlänge wenn Ihr Kind unterschiedliche Kleidung trägt.



3.5 Einstellen der Gurtführungsaufnahme

Lockern Sie die zwei Hutmuttern am Rückenblech vorne, damit die Schrauben (4) geöffnet werden können.

Stellen Sie den Gurtverlauf (5) im Raster so ein, dass Sie die gewünschte Position erreichen.

Ziehen Sie nun die Schrauben (4) und fixieren Sie die Muttern am Rückenblech vorne.



4. Verwendung des optionalen Zubehörs

4 Verwendung des optionalen Zubehörs

4.1 ISOFIX-Adapter

Einbauhinweis:

Lassen Sie sich den Einbau des Sitzes bei Übergabe und Anpassung des Autositzes vom Techniker demonstrieren.

Öffnen Sie die Madenschrauben (1) links und rechts und ziehen den Bügel nach hinten heraus.

Stellen Sie die Sitzschrägverstellung (optional) des Autositzes auf die gewünschte Neigung ein.

Schieben Sie nun den ISOFIX-Adapter beidseitig nach hinten in Richtung der Rückenlehne bis Sie ein deutlich hörbares Einrasten der beiden ISOFIX-Zungen (2) in der ISOFIX-Halterung des Fahrzeugs vernehmen (klick, klick).

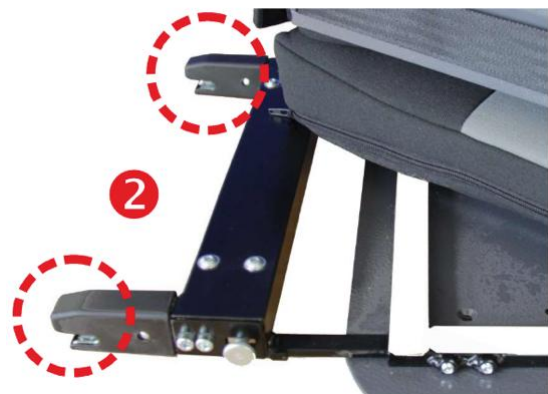
Schieben Sie nun den Autositz in Richtung Rückenlehne des Fahrzeuges bis sich beide berühren und ein wenig unter Spannung stehen. Dies verhindert Vibrationen während der Fahrt.

Schließen Sie jetzt die beiden Madenschrauben (1) links und rechts. Zusätzlich müssen noch die beiden ISOFIX-Zungen gegen unbeabsichtigtes Öffnen geschützt werden, weshalb beide Rändelschrauben (3) festgezogen werden müssen.

Stellen Sie durch eine beidseitige Zugprobe sicher, dass beide ISOFIX-Zungen eingerastet sind.

Ausbauhinweis:

Öffnen Sie die beiden Rändelschrauben (3). Bewegen Sie diese in Richtung des Autokindersitzes, womit Sie die Rasterverbindung des Systems lösen. Eventuell ist es notwendig, den federnden Druck der Polsterung auszugleichen, damit sich die Rasterverbindung lösen kann. Der Autositz kann nun aus dem Fahrzeug entnommen werden.



4. Verwendung des optionalen Zubehörs

4.2 Klemmbügel

Einbauhinweis:

Lassen Sie sich den Einbau des Sitzes bei Übergabe und Anpassung des Sitzes demonstrieren.

Öffnen Sie die Madenschrauben (1) links und rechts und ziehen den Bügel nach hinten heraus.

Stellen Sie die Sitzschrägverstellung des Autositzes auf die gewünschte Neigung ein. Schieben Sie nun den Klemmbügel beidseitig nach hinten in Richtung der PKW-Rückenlehne, bis er in dem Schlitz zwischen Rücken- und Sitzpolsterung versinkt und dort festsetzt.

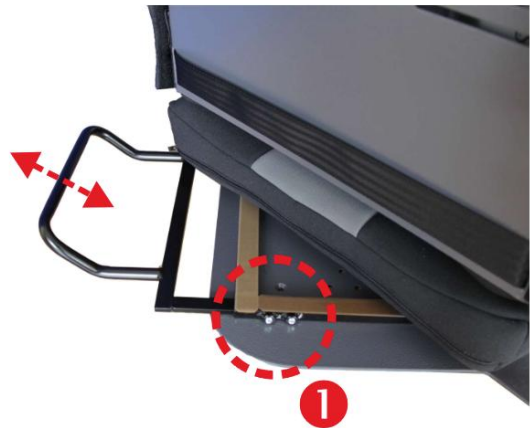
Schieben Sie den Autositz gegen die Rückenlehne des Fahrzeuges, bis dieser plan anliegt.

Schließen Sie jetzt die beiden Madenschrauben (1) links und rechts.

ACHTUNG! Ob die Kröpfung des Bügels nach oben oder nach unten gerichtet sein muss, hängt von der Konstruktion der jeweiligen PKW-Sitze ab.

Ausbauhinweis:

Ziehen Sie einfach den Autositz inkl. des Klemmbügels aus dem Schlitz des PKW-Sitzes heraus.



4. Verwendung des optionalen Zubehörs

4.3 Stütz- und Sicherheitspolster

Einbauhinweis:

Lassen Sie sich den Einbau des Polsters bei Übergabe und Anpassung des Sitzes demonstrieren.

Setzen Sie das Stütz- und Sicherheitspolster (1) auf den Autositz, nachdem Sie Ihr Kind hineingesetzt und angeschnallt haben.

Sichern Sie das Polster mittels der Klettgurte (2), die am Sitzblech befestigt sind.

Die Arme Ihres Kindes sollten auf dem Tisch aufliegen. Dies führt in vielen Fällen zu einer aufrechten Sitzposition des Kindes.

Achten Sie darauf, dass keine Gegenstände auf dem Polster abgelegt werden, die bei einem Bremsmanöver zu einer Gefahr werden könnten.



4.4 Thoraxpelotten

Öffnen Sie die Schrauben der Pelotten (3) an der Rückseite des Rückenblechs.

Positionieren Sie die Pelotten in den gewünschten Schlitzen.

Fixieren Sie die Schrauben (3) erneut.



4. Verwendung des optionalen Zubehörs

4.5 Abduktionskeil

Der Abduktionskeil (2) hilft Ihrem Kind, einen vorbestimmten Abstand zwischen den Knien zu erreichen. Um den 5-Punkt-Gurt zu lösen bzw. zu spannen, muss der Keil entnommen werden. Öffnen Sie dazu den Kippklemmhebel (1) und nehmen den Keil nach oben ab.

Der Keil sollte während der Fahrt stets verwendet werden (sofern als Option gewählt), da sich sonst Ihr Kind an der vorstehenden Halterung verletzen könnte.

Der Hebel der Verschraubung (1) kann durch leichtes nach-vorn-ziehen in seiner Position verändert werden, ohne dabei die Verschraubung zu bewegen. Achten Sie darauf, dass dieser nach oben und nicht zur Seite steht, da sonst die Waden ihres Kindes damit in Berührung kommen könnten.



4.6 Sitz-Schrägverstellung

Sollte der vom Kfz-Sitz bereitgestellte Sitzwinkel nicht ausreichen, kann durch die (erweiterte) Sitzschrägverstellung der Sitzwinkel des Autositzes erhöht werden. Dazu muss die Verschraubung (3) links und rechts geöffnet und ein anderes Loch angewählt werden. Danach bitte unbedingt wieder korrekt verschrauben.

Aus sicherheitstechnischen Gründen ist hier kein Schnellverschluss, z. B. mittels Langloch und Schnellspannhebel möglich!



4. Verwendung des optionalen Zubehörs

4.7 Fußbank / Fußstützrolle

Die Laschen (1) werden unterhalb der Sitzfläche des Autositzes mittels Madenschrauben in der Basisaufnahme fixiert, womit auch die Tiefe eingestellt werden kann.

Die Neigung der Haltestangen kann durch Öffnen der Schnellspannhebel (2) variiert werden. Dabei sollte darauf geachtet werden, dass sich die Hebel im Anschluss in einer Position befinden, die nicht zu einer Verletzung führt!

Um die Höhe der Fußbank anzupassen, öffnen Sie die Madenschrauben (3) links und rechts. Nun kann die Höhe stufenlos verändert und die Madenschrauben wieder angezogen werden.



4.8 Drehadapter

Um den täglichen Transfer ins Fahrzeug zu erleichtern, empfiehlt sich unser Drehadapter, der den Autositz um 90° nach außen schwenken lässt. Technisch bedingt ist nur **EINE** Drehrichtung möglich. Für einen späteren Wechsel in die andere Richtung muss der Autositz durch die Firma HERNIK oder einen autorisierten Fachbetrieb umgebaut werden. Die Verwendung des ISOFIX-Adapters oder Klemmbügels wird zwingend empfohlen!

Um den Stuhl zu drehen, ziehen Sie den Schnapper (1) nach oben und bewegen Sie zeitgleich den Stuhl. Dabei bleibt die optionale Fußbank stehen, um Kollisionen mit dem Beifahrersitz und der B-Säule zu vermeiden. Achten Sie bei der Drehung auf die Beine Ihres Kindes!

Nach erfolgtem Transfer, den KIDSFLEX einfach wieder in die Ausgangsposition zurückdrehen und auf das „Klack“ achten, bei dem die Edelstahlzunge (2) wieder in den Schnapper einrastet.



4. Verwendung des optionalen Zubehörs

4.9 Schutzmatte

Positionieren Sie die Schutzmatte auf dem Kfz-Sitz, ohne die Aussparungen für den ISOFIX (falls vorhanden) zu blockieren.

Stellen Sie KIDSFLEX den mittig auf die Schutzmatte und sichern Sie ihn wie in Kapitel 4.1 erläutert.



4.10 Verbindungsgurt für Schultergurte

Positionieren Sie den Gurt auf der Höhe der Brust Ihres Kindes. Halten Sie einen ausreichenden Abstand zum Hals ein! Um ein Verrutschen des Gurtes zu vermeiden, sind die Innenseiten mit Klettband ausgestattet. Um diesen zu lösen, lockern Sie ihn mit den Fingern.

Stellen Sie nun die Breite des Gurtes ein, indem Sie den Gurt aus dem Schieber (2) herausfädeln und danach das Gurtschloss (1) entsprechend weiten.

Nun wieder das lose Gurtende mittels des Schiebers (2) sichern, um ein ungewolltes Lockern des Gurtes zu verhindern.



5. Garantie

5 Garantie

HERNIK-Produkte entsprechen dem neuesten Stand der Technik und werden nach strengen Qualitätsnormen gefertigt. Sollten Sie ausnahmsweise Grund zur Beanstandung haben, so garantiert die HERNIK GmbH entsprechend den allgemeinen Geschäftsbedingungen, nach Lieferung:

- 24 Monate auf den Rahmen
- 12 Monate auf alle beweglichen Teile

Für Sonderanfertigungen kann keine Garantie übernommen werden, soweit diese sich nicht aus Fertigungs- oder Materialfehlern begründet. Hier wird Ersatz des zu beanstandenden Produktes 12 Monate gewährt.

Für Teile, die einem regelmäßigen Verschleiß, übermäßiger Belastung oder gewaltsamer Beschädigung unterliegen, kann keine Garantie übernommen werden.

Die Ansprüche entsprechend dieser Garantiezusage setzen voraus, dass das Gerät ordnungsgemäß, entsprechend der Gebrauchsanweisung, verwendet wurde.

Bei konstruktiven Veränderungen, Nacharbeiten oder unsachgemäßen Instandsetzungen ohne vorherige Abstimmung mit der HERNIK GmbH entfällt der Garantieanspruch.

Weitergehende Ansprüche, gleichgültig aus welchem Rechtgrund, insbesondere auf Ersatz eines mittelbaren oder unmittelbaren Schadens sind ausgeschlossen.

6. Kennzeichnung

6 Kennzeichnung

Auf der Rückseite finden Sie folgende Kennzeichnung:



7. Wartung & Pflege

7.1 Wartung & Pflege

7.1 Abziehen des Bezugs

Der Bezug kann abgenommen und mit einem milden Waschmittel im Feinwaschprogramm der Waschmaschine (30 °C) gewaschen werden. Bitte beachten Sie die Anleitung auf dem Waschetikett des Bezugs.

Die Kunststoffteile können mit Seifenlauge gereinigt werden. Verwenden Sie keine scharfen Reinigungsmittel (wie Lösemittel).

ACHTUNG! Der Auto-Kindersitz darf nicht ohne Sitzbezug verwendet werden

- Entfernen Sie (falls vorhanden) die Kopfstütze indem Sie die Schraube lösen.
- Lösen Sie nun die Schultergurte vom Klettstreifen an der Innenseite des Rückenblechs.
- Nun kann das Rückenpolster abgenommen werden.
- Öffnen Sie jetzt den Reißverschluss und ziehen Sie die Bezüge ab.
- Für das Sitzpolster zuerst die Gurtverbindung zwischen Gurtschloss und Sitzblech lösen.
- Sitzblech abnehmen, Reißverschluss öffnen und Bezüge abziehen.



8. Technische Daten

8 Technische Daten

	Gr. 1	Gr. 2	Gr. 2XL
Gesamthöhe	74 cm	80 cm	90 cm
Scheitelhöhe	67 cm	73 cm	82 cm
Rückenhöhe	37 - 51 cm	41 - 57 cm	47 - 65 cm
Sitzbreite	31 cm	35 cm	40 cm
Sitztiefe (einstellbar)	28 - 33 cm	34 - 39 cm	40 - 46 cm
Höhe Thoraxpelotten	26 - 36 cm	26 - 36 cm	34 - 44 cm
Höhe Oberkörperführungsp.	30 - 40 cm	30 - 40 cm	38 - 48 cm
Abstand Thoraxpelotten/OKFP	16 - 28 cm	19 - 32 cm	24 - 37 cm
Gewicht	8,2 kg	8,9 kg	12,3 kg
getestete Belastbarkeit	22 kg	36 kg	75 kg
getestete Belastbarkeit R129 Edition	50 kg	50 kg	100 kg

Standard-Ausstattung:

- 5-Punkt-Gurt mit Prallpolster und Schulterpolsterungen
- integrierte Kopfstütze
- einstellbare Sitztiefe
- dreiteiliger Grundbezug abnehm- und waschbar bei 30°C
- Gurtführung (rechts oder links montiert)
- stufenlose Rückenwinkelverstellung
- Basisrahmen zur Aufnahme einer Fußstütze, eines Klemmbügels oder Isofix-Adapters

Notizen

Notizen

Notizen



HERNIK GmbH
Gewerbering 8
83543 Rott am Inn • Germany

☎ +49 8039-9093930 • 📠 +49 8039-90939319
✉ info@hernik.de • 🌐 www.hernik.de